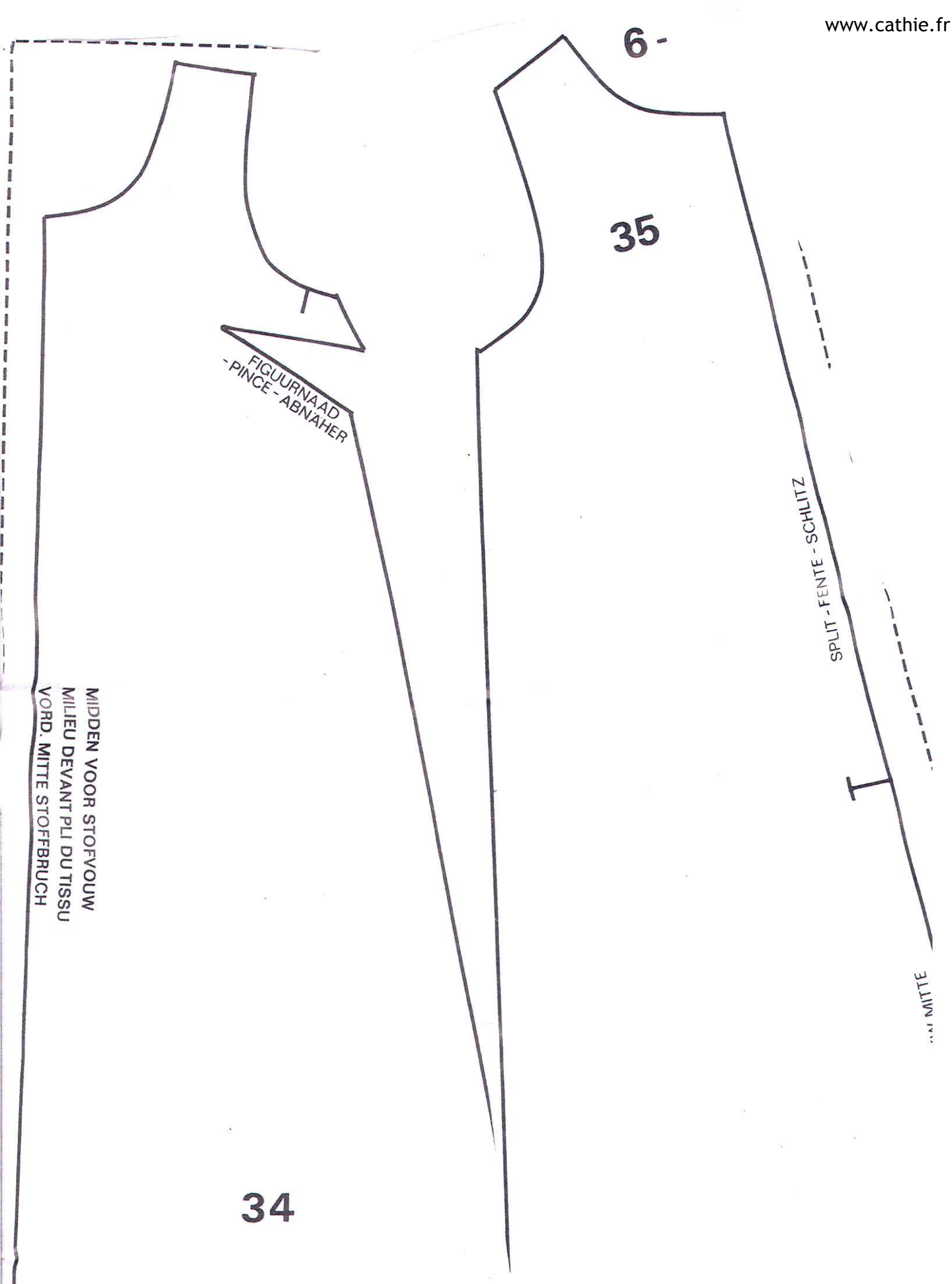




www.cathie.fr

ATTENTION ! Rajouter un centimètre sur la longueur de la robe



OFVOUW
DU TISSU
FBRUCH

34

MIDDEN VOOR
MILIEU DEVANT
VORD. MITTE

36

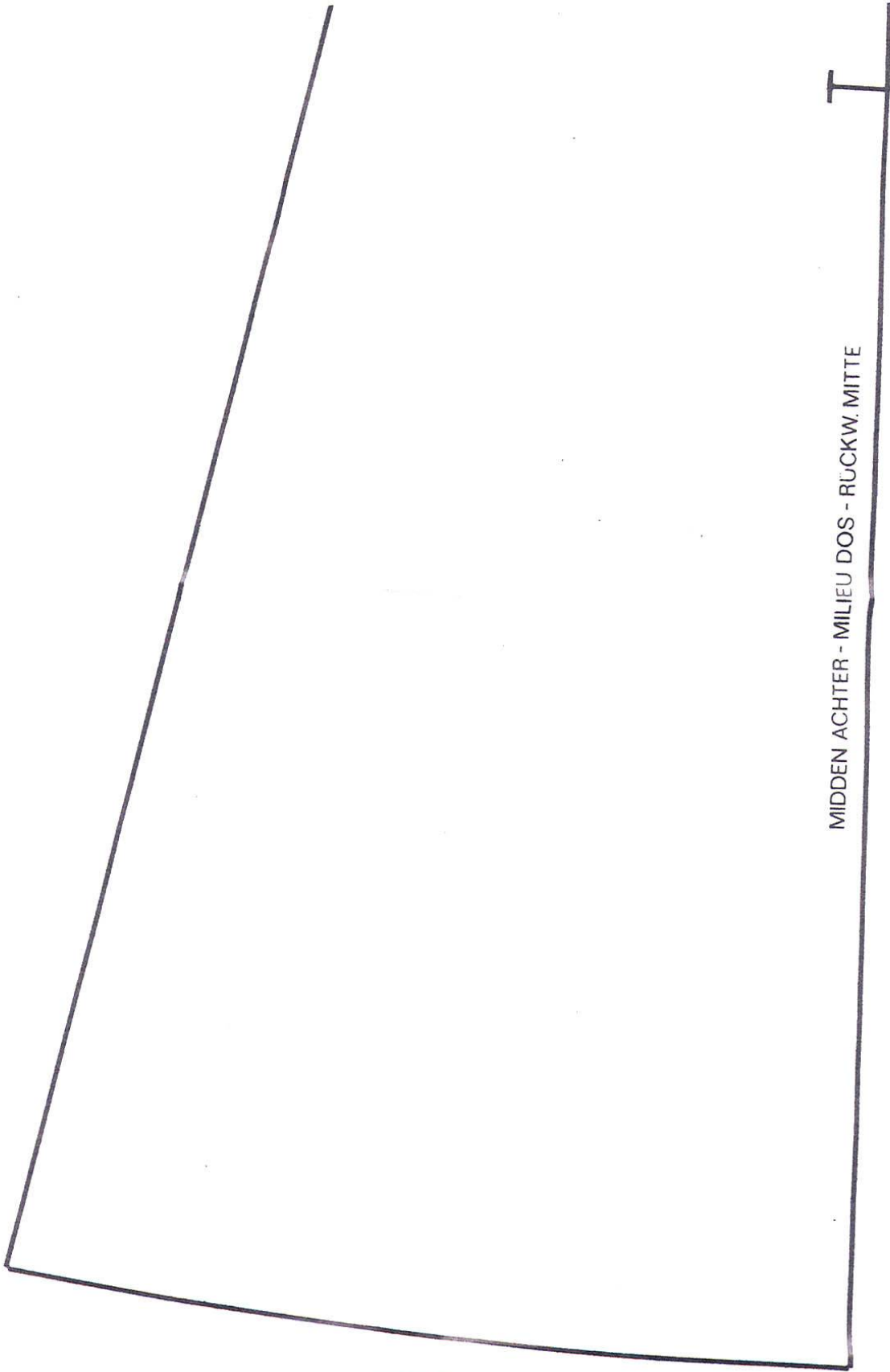
BELEG-PAREMENTURE

BELEG
PAREMENTURE

37

MIDDEN ACHTER
MILIEU DOS
RÜCKW. MITTE

MILIEU DOS
RÜCKW. MITTE



MIDDEN ACHTER - MILIEU DOS - RÜCKW. MITTE

6 Groen jurkje

Ben. stof: 60 x 80 cm.

1 pijpje garen
kralen + pailletjes; 1 rits van 12 cm.

Attentie: Voor de strikkeintuur 2 schuine biezen knippen van 3 x 48 cm.

34. Voorpand 35. Achterpand 36. Voorhalsbeleg 37. Achterhalsbeleg 38. Mouw

MAAIBESCHRIJVING: Coupenaden stikken in deel 34. Middenachternaad stikken tot splitteken, open strijken en de rits inzetten. Schoudermaden stikken. Mouwen met de goede kanten op elkaar de onderkant stikken, keren en strijken. Mouwen enkel instikken. Schoudermaden van de beleggen stikken. Beleg langs de hals rijgen, stikken, inknippen, keren, doorrijgen, strijken en hechten op de naden. Schuine biezen met de goede kanten op elkaar stikken, keren, strijken, de uiteinden afwerken. Biesjes op de aangegeven tekens op de delen 34 rijgen. Zijnaden van jurk en mouwen stikken en strijken. Binnenkant van de mouwen langs het armsgat met ingeslagen naad tegenzomen. Lengte van het jurkje bepalen en met een zoom afwerken. Het jurkje afstrijken. Garneer de biezen met kraaltjes en pailletjes.

6 Robe verte

Métrage tissu: 60 x 80 cm.

1 bobine de fil; perles de verre + paillettes; 1 fermeture à glissière de 12 cm.

Attention: Couper pour la ceinture nouée 2 biais de 3 x 48 cm.

34. devant 35. dos 36. parementure encolure devant 37. parementure encolure dos 38. manche

EXECUTION: Piquer les pinces dans la pièce no 34. Fermer la couture du milieu dos jusqu'au repère de fente, repasser la couture ouverte et monter la fermeture à glissière. Fermer les épaules. Placer les deux épaisseurs des manches endroit contre endroit, piquer le bas, retourner les manches et les repasser. Monter une épaisseur des manches. Piquer les coutures d'épaule des parementures. Bâtir la parementure le long de l'encolure, piquer, cranter, retourner, bâtir le long du bord, repasser et la fixer sur les coutures. Piquer les biais endroit contre-endroit, repasser et finir les extrémités. Bâtir les biais sur les pièces no 34 selon les emplacements indiqués. Fermer les côtés de la robe et des manches, repasser. Fixer l'autre épaisseur des manches le long des emmanchures par une couture rentrée. Déterminer la longueur de la robe et faire l'ourlet. Repasser la robe. Garnir la ceinture de perles de verre et de paillettes.

6 Grünes Kleid

Stoffverbrauch: 60 x 80 cm, 1 Rollchen Nähgarn, 1 Reißverschluss von 12 cm, Perlen und Pailletten.

Achtung: Für den Bindegurtel 2 Schragstreifen von 3 x 48 cm zuschneiden.

34. Vorderenteil 35. Ruckenteil 36. Vorderer Halsausschnittbeleg 37. Rückwärtiger Halsausschnittbeleg 38. Ärmel

ARBEITSAUFWERKUNG: Die Abnäher in Teil 34 steppen. Die rückwärtige Mittelnaht bis zum Schlitzzeichen steppen, ausbügeln und den Reißverschluss einsetzen. Die Schulternahte steppen. Die Teile für die doppelten Ärmel rechts auf rechts aufeinander legen und den unteren Rand entlang reihen und steppen, dann einschneiden, kehren, durchreihen, bügeln und auf den Nähten anheften. Die Schragstreifen rechts auf rechts aufeinander steppen, kehren, bügeln und die Enden davon mit der Hand befestigen. Die Schragstreifen auf den angegebenen Zeichen auf Teile 34 reihen. Die Seitennahte von Kleid und Ärmeln steppen und bügeln. Die inneren Ärmel von links eingeschlagen auf den Armausschnittten ansäumen. Das Kleid in der gewünschten Länge säumen und aufbügeln. Die Schragstreifen mit Perlen und Pailletten verzieren.