



8 Tutu

Ben. stof: 26 x 70 cm
 Ben. fijne tule: 55 x 230 cm.
 1 pijpje garen; 1 rits van 14 cm.

Attentie: Alles 2 x knippen van rekbare stof.

44. Voorpand 45. Voorbies 46. Voorbroek 47. Achterpand 48. Achterbies 49. Achterbroek

Attentie: Voor het rokje 8 lagen tule knippen van $6\frac{1}{2}$ x 230 cm.

NAAI-BESCHRIJVING: Coupenaden stikken. Zijnaden stikken. De panden met de goede kanten op elkaar de armsgaten en hals stikken (stukje bij d schouder openlaten voor het keren), inknippen, keren, doorrijgen en strijken. 4 lagen van het rokje op elkaar inrimpelen en op de goede kant op de enkele delen 44 en 47 rijgen. Zijnaden van de delen 45 en 48 stikken. Enkele delen 45 en 48 op de delen 44 en 47 rijgen en stikken. Overige lagen van het rokje op elkaar rijgen, inrimpelen en op de delen 45 en 48 rijgen. Middenachternaad van de delen 49 stikken tot splitteken. Zijnaden van de delen 46 en 49 stikken, de panden met de goede kanten op elkaar de pijpen stikken (gedeelte bij de beennaad open laten voor het keren), inknippen, keren, doorrijgen en strijken. Beennaden tegen elkaar zomen. De delen 46 aan de delen 45 en de delen 49 aan de delen 48 stikken. Rits in de middenachternaad zetten. Aan de binnenkant de delen 44 en 47 en 46 en 49 op de heupnaden hechten. De delen 47 en 49 langs de rits en de delen 45 en 48 op de heupnaden met ingeslagen naad tegenzomen. Schouderaden tegen elkaar zomen. De tutu afstrijken.

8 Tutu

Métrage tissu : 26 x 70 cm.
 Métrage tulle fin: 55 x 230 cm.
 1 bobine de fil; 1 fermeture à glissière de 14 cm.

Attention: Couper tout 2 x du tissu élastique. Couper pour la jupe 8 épaisseurs de tulle de $6\frac{1}{2}$ x 230 cm.

44. devant 45. ruché devant 46. culotte devant 47. dos 48. ruché dos 49. culotte dos

EXECUTION: Piquer les pinces. Fermer les côtés. Placer les panneaux endroit contre endroit, piquer les emmanchures et l'encolure (laisser une ouverture à l'épaule pour retourner), cranter, retourner, bâtir le long des coutures et repasser. Froncer 4 épaisseurs de la jupe l'une sur l'autre et les bâtir sur les pièces nos 44 et 47 de tissu simple. Piquer les coutures de côté des pièces nos 45 et 48. Bâtir une épaisseur des pièces nos 45 et 48 sur les pièces nos 44 et 47, piquer. Bâtir les autres épaisseurs de la jupe l'une sur l'autre, les froncer et les bâtir sur les pièces nos 45 et 48. Fermer la couture milieu dos jusqu'au repère de fente et les coutures de côté des pièces nos 46 et 49, placer les panneaux endroit contre endroit, piquer les jambes (laisser une petite ouverture pour retourner), cranter, retourner, bâtir le long des bords et repasser. Fermer les jambes (par une couture rentrée). Piquer les pièces no 46 aux pièces no 45 et les pièces no 49 aux pièces no 48. Monter la fermeture à glissière dans la couture du milieu dos. Fixer les pièces nos 44 et 47 et les pièces nos 46 et 49 sur l'envers des coutures de hanches. Fixer les pièces nos 47 et 49 le long de la fermeture à glissière et les pièces nos 45 et 48 sur les coutures de hanches par une couture rentrée. Fixer les coutures d'épaule l'une contre l'autre. Repasser le tutu.

8 Balletanzug

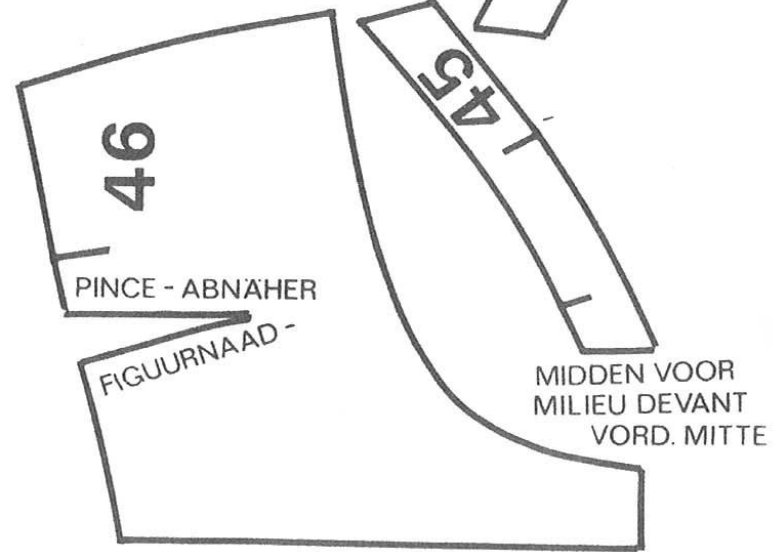
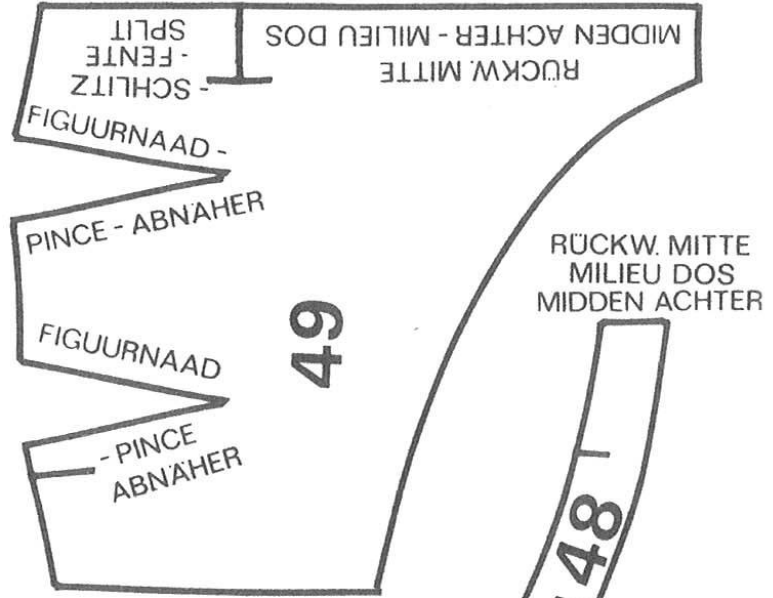
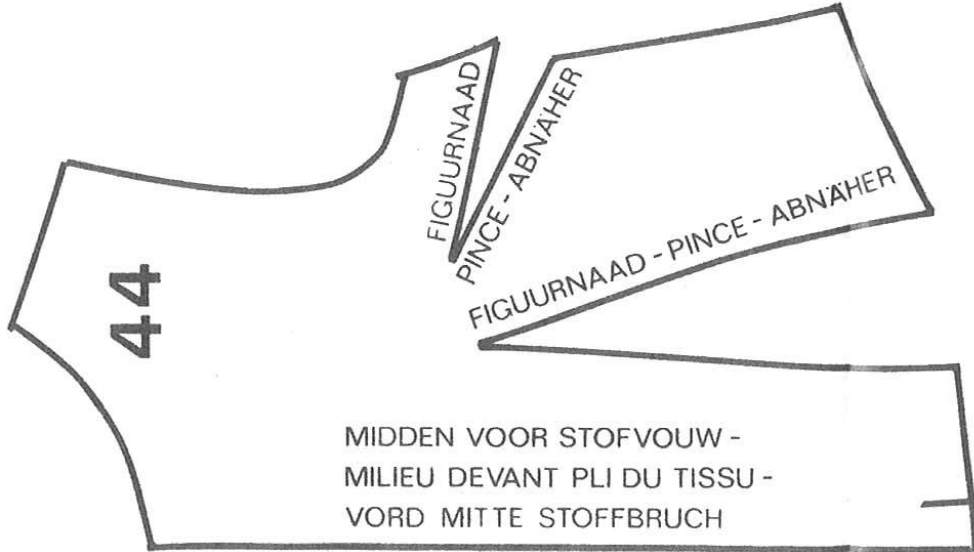
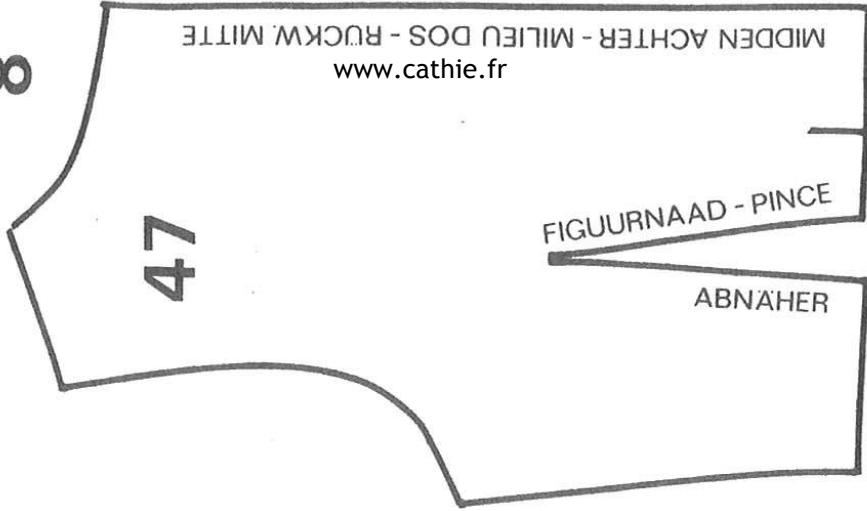
Stoffverbrauch : 26 x 70 cm.
 Feiner Tull : 55 x 230 cm.
 1 Röllchen Nähseide, 1 Reißverschluss von 14 cm.

Achtung: Alles zweimal aus rekbarem Stoff zuschneiden. Für das Rückchen 8 Lagen Tull von $6\frac{1}{2}$ x 230 cm zuschneiden.

44. Vorderteil 45. Vordere Rusche 46. Vordere Hose 47. Rückenteil 48. Rückwärtige Rusche 49. Rückwärtige Hose

ARBEITSANLEITUNG: Die Abnäher steppen. Die Seitennahte steppen. Die inneren und die äußeren Teile rechts auf rechts aufeinander legen, Halsausschnitt und Armausschnitte steppen, dabei zum Kehren an den Schultern ein Stückchen offen lassen, dann einschneiden, kehren, durchreihen und bügeln. 4 Lagen Tull für das Rückchen aufeinander legen, kräuseln und von rechts auf eine Stofflage der Teile 44 und 47 reihen. Die Seitennahte der Teile 45 und 48 steppen. Teile 45 und 48 mit einer Lage Stoff auf Teile 44 und 47 reihen und steppen. Die übrigen Lagen Tull für das Rückchen aufeinander legen, kräuseln und auf Teile 45 und 48 reihen. Die rückwärtige Mittelnaht der Teile 49 bis zum Schlitzzeichen steppen. Die Seitennahte der Teile 46 und 49 steppen. Die inneren und die äußeren Hosenteile rechts auf rechts aufeinander legen, die Hosenbeine steppen, dabei an den Beinnahten zum Kehren ein Stückchen offen lassen, dann einschneiden, kehren, durchreihen und bügeln. Die Beinnahte überwendlich schließen. Teile 46 an Teile 45 und Teile 49 an Teile 48 steppen. Den Reißverschluss in die rückwärtige Mittelnaht einsetzen. Teile 44 und 47 und Teile 46 und 49 innen auf den Hüftnahten anheften. Teile 47 und 49 am Reißverschluss entlang, Teile 45 und 48 auf den Hüftnahten eingeschlagen gegensäumen. Die Schulternahte überwendlich schließen. Den Anzug aufbügeln.

8



MIDDEN VOOR STOFVouw -
MILIEU DEVANT Pli DU TISSU -
VORD. MITTE STOFFBRUCH