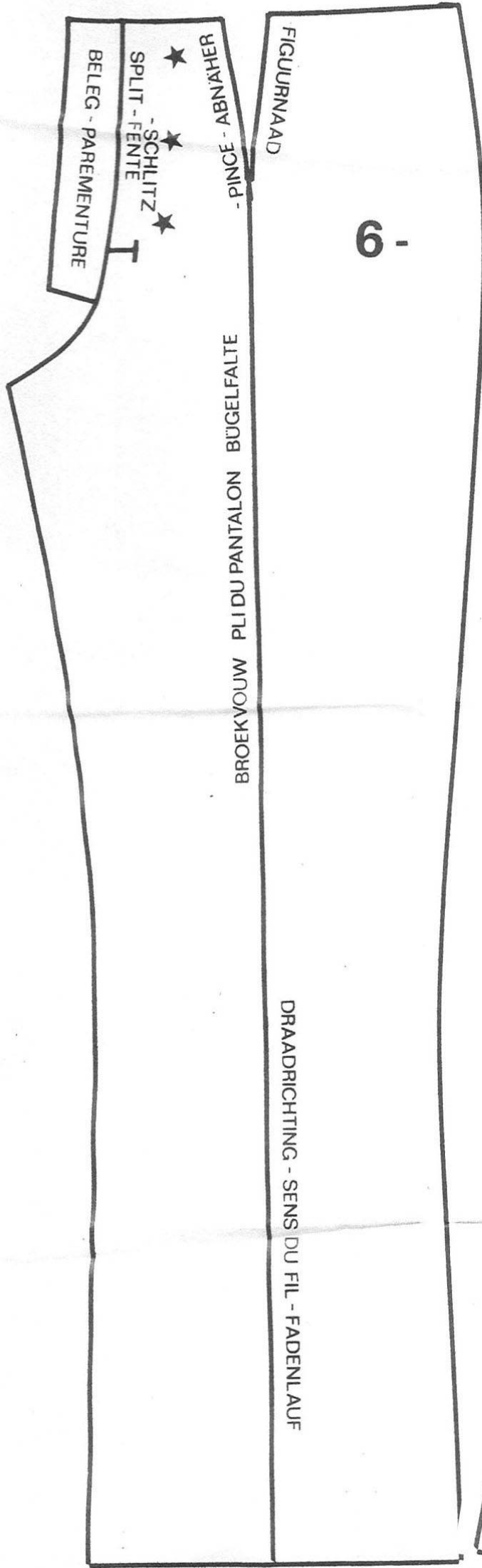


www.cathie.fr





FIGURNAAD

6

BROEKVOUW PLIDU PANTALON BÜGELFALTE

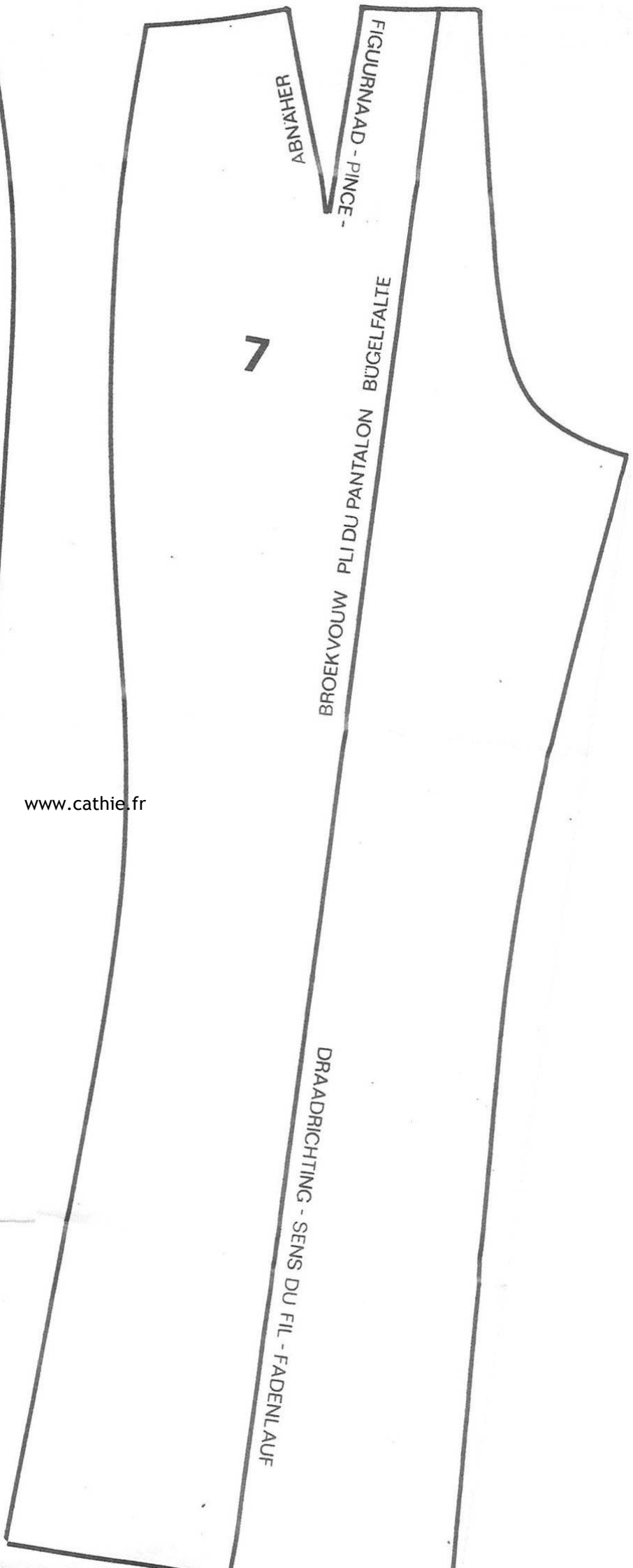
DRAADRICHTING - SENS DU FIL - FADENLAUF

ABNAHER
PINCÉ - ABNAHER

SCHLITZ
SPLIT - FENTE

BELEG - PAREMENTURE

www.cathie.fr



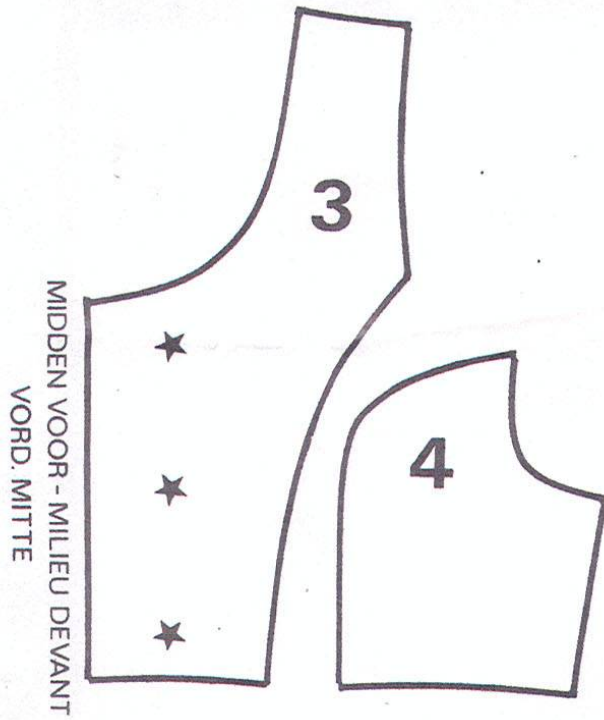
FIGURNAAD - PINCE -

ABNAHER

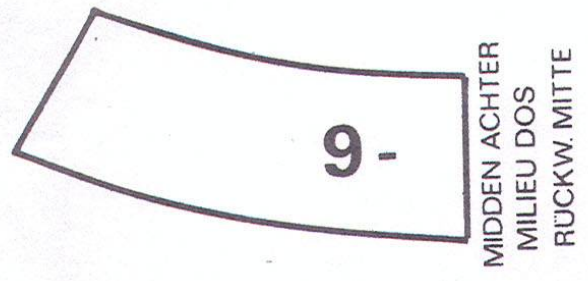
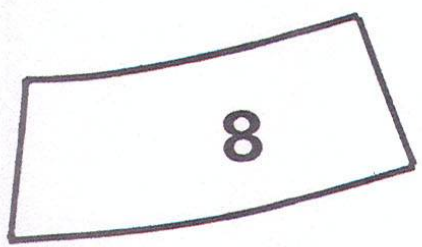
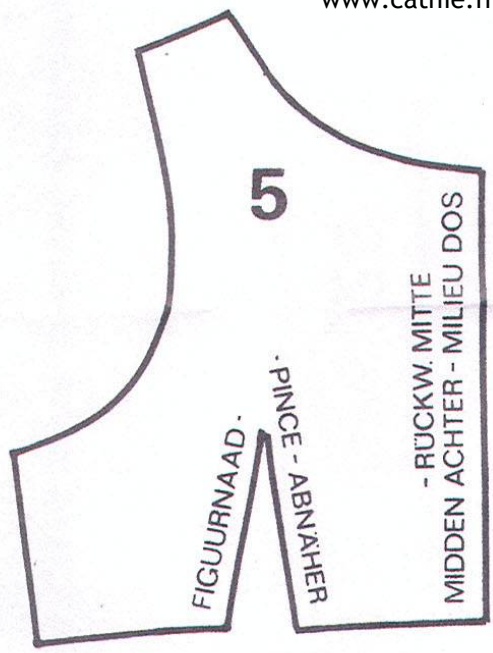
7

BROEKVOUW PLIDU PANTALON BÜGELFALTE

DRAADRICHTING - SENS DU FIL - FADENLAUF



www.cathie.fr



2

Hesje + broek

Ben. stof : 35 x 65 cm.

Ben. koord : 0,80 m.

1 pijpje garen, 12 nestels.

- | | | |
|-------------------|-------------------|---------------------|
| 3. Middenvoorpand | 6. Voorbroek | 9. Achterbroekbeleg |
| 4. Zijvoorpand | 7. Achterbroek | |
| 5. Achterpand | 8. Voorbroekbeleg | |

NAAIBESCHRIJVING hesje: Coupenaden stikken. De delen 3 en 4 aan elkaar stikken. Schouderaden stikken. De voering op dezelfde wijze in elkaar stikken. Hesje met de goede kanten op elkaar de armsgaten, onderkant en voorkant stikken, inknippen en keren. De hals en zijnaden met een ingeslagen naad tegen elkaar zomen. Het hesje afstrijken. Nestelgaatjes maken of laten maken.

Broek: Coupenaden stikken. Zijnaden en beennaden stikken. Kruisnaad tot het aangegeven teken stikken. Zij- en middenachternaad van de belegen stikken. Voorbroekbeleg aan het beleg van de delen 6 stikken, op de goede kant van de broek rijgen, stikken, keren en hechten. Lengte van de broek bepalen en met een zoom afwerken. De broek afstrijken. Nestelgaatjes maken of laten maken.

2

Plastron et pantalon

Métrage tissu : 35 x 65 cm.

Métrage cordelette : 0,80 m.

1 bobine de fil; 12 oeillets.

- | | | | |
|------------------|--------------------|-----------------------|--------------------|
| 3. milieu devant | 5. dos | 7. pantalon dos | 9. parementure dos |
| 4. côté devant | 6. pantalon devant | 8. parementure devant | |

EXECUTION plastron: Piquer les pinces. Assembler les pièces nos 3 et 4. Fermer les épaules. Assembler la doublure de la même façon. Placer le tissu et la doublure endroit contre endroit, piquer les emmanchures, le bas et le devant, cranter et retourner. Finir l'encolure et les côtés par une couture rentrée. Repasser le plastron. Faire les oeillets ou les faire faire.

Pantalon: Piquer les pinces. Fermer les côtés et les jambes. Piquer la couture d'entrejambe jusqu'au repère. Fermer les coutures de côté et la couture milieu dos des parementures. Piquer les parementures à la parementure des pièces no 6. Bâter la parementure endroit contre endroit du pantalon, piquer, cranter et la fixer sur l'envers. Déterminer la longueur du pantalon et en ourler le bas. Repasser le pantalon. Faire les oeillets ou les faire faire.

2

Anzug

Stoffverbrauch: 35 x 65 cm.

Kordel : 0,80 m.

1 Röllchen Nähgarn, 12 Durchziehhosen

- | | | | |
|--------------------------|-----------------|------------------------|----------------------------|
| 3. Mittleres Vorderteil | 5. Rückenteil | 7. Rückwärtige Hose | 9. Rückwärtiger Hosenbeleg |
| 4. Seitliches Vorderteil | 6. Vordere Hose | 8. Vorderer Hosenbeleg | |

ARBEITSANLEITUNG Oberteil: Die Abnäher steppen. Teile 3 und 4 aneinander steppen. Die Schulternähte steppen. Auch das Futter so zusammen setzen. Die Oberteile aus Stoff und aus Futterstoff rechts auf rechts aufeinander legen, Armausschnitte, unteren Rand und vorderen Rand steppen, einschneiden und kehren. Halsausschnitt und Seitennahte eingeschlagen gegeneinander säumen. Das Oberteil aufbügeln und Durchziehlöcher arbeiten oder machen lassen.

Hose: Die Abnäher steppen. Seiten- und Beinnähte steppen. Die Schrittnaht bis zum angegebenen Zeichen steppen. Die Seitennahte und die rückwärtige Mittelnaht der Belegteile steppen. Den Beleg an den Beleg von Teilen 6 steppen, dann von rechts gegen die Hose reihen, steppen kehren und auf den Nähten anheften. Die Hosenbeine in der gewünschten Länge säumen. Die Hose aufbügeln. Durchziehlöcher arbeiten oder machen lassen.