



www.cathie.fr

11

Cape

Ben. stof : 0,40 m, 140 cm breed.  
Ben. voering: 0,65 m, 90 cm breed.  
1 pijpje garen, 1 rits van 20 cm.

67. Middenvoorpand                      69. Middenachterpand                      71. Capuchon  
68. Zijvoorpand                      70. Zijachterpand

**NAAIBESCHRIJVING:** Deelnaden van de delen 67 en 68 en van de delen 69 en 70 stikken (openingen voor splitten vrijlaten) en open strijken. Middenachter- en hoofdnaad van de voering en stof capuchon stikken. Stof en voering capuchon met de goede kant binnen de voorkant stikken, keren, doorrijgen en strijken. Capuchon dubbel op de goede kant van de hals rijgen, stikken. Voering cape in elkaar stikken en strijken. Voering en stof cape met de goede kanten op elkaar rijgen, de onderkant van de cape stikken, keren, doorrijgen en strijken. Rits inzetten. Middenvoornaad tussen aangegeven tekens met de hand dichtzomen. Voering langs de rits en voorkant en hals hechten. Splitten met de voering afwerken. De cape afstrijken en doorstikken.

11

Cape

Métrage tissu : 0,40 m, en 140 cm de large.  
Métrage doublure: 0,65 m, en 90 cm de large.  
1 bobine de fil, 1 fermeture à glissière de 20 cm.

67. milieu devant                      69. milieu dos                      71. capuchon  
68. côté devant                      70. côté dos

**EXECUTION:** Fermer les découpes des pièces nos 67 et 68 et des pièces nos 69 et 70 (laisser une ouverture pour les fentes) et repasser les coutures ouvertes. Fermer la couture de milieu dos et la couture de tête du capuchon de tissu et de doublure. Placer le capuchon de tissu et de doublure endroit contre endroit, piquer la couture devant, retourner, bâtir le long du bord et repasser. Bâtir et piquer les deux épaisseurs du capuchon sur l'endroit de l'encolure. Assembler la doublure de la cape et la repasser. Bâtir la cape de tissu et de doublure endroit contre endroit, piquer le bas de la cape, retourner, bâtir le long du bord et repasser. Monter la fermeture à glissière. Fermer à la main la couture de milieu devant entre les emplacements indiqués. Fixer la doublure le long de la fermeture à glissière, du devant et le long de l'encolure. Achever les fentes par la doublure. Repasser la cape. Surpiquer la cape.

11

Cape

Stoffverbrauch: 0,40 m, 140 cm br.  
Futterstoff : 0,65 m, 90 cm br.  
1 Rollchen Nähgarn, 1 Reißverschluss von 20 cm.

67. Mittleres Vorderteil                      69. Mittleres Rückenteil                      71. Kapuze  
68. Seitliches Vorderteil                      70. Seitliches Rückenteil

**ARBEITSANLEITUNG:** Die Teilungsnahte der Teile 67 und 68 und der Teile 69 und 70 steppen, dabei die Schlitze offen lassen, und die Nahte ausbugeln. Die rückwärtige Mittelnaht und die Kopfnaht der Kapuzen aus Stoff und aus Futterstoff steppen. Die Kapuzen aus Stoff und aus Futterstoff rechts auf rechts aufeinander legen, den vorderen Rand steppen, kehren, durchreihen und bugeln. Die Kapuze doppelt von rechts gegen den Halsausschnitt reihen und steppen. Das Futter-Cape zusammensetzen, bugeln und beide rechts auf rechts aufeinander reihen, den unteren Rand steppen, kehren, durchreihen und bugeln. Den Reißverschluss einsetzen. Die vordere Mittelnaht zwischen den angegebenen Zeichen mit der Hand schließen. Das Futter am Reißverschluss entlang, am vorderen Rand und am Halsausschnitt anheften. Die Schlitze mit dem Futter veräubern. Das Cape aufbugeln. Das Cape absteppen.

11

71

DRAADRICHTING - SENS DU FIL - FADENLAUF

MIDDEN ACHTER - MILIEU DOS  
RÜCKW MITTE

RIMPELEN - FRONCER - EINKRAUSELN

INHOUDEN

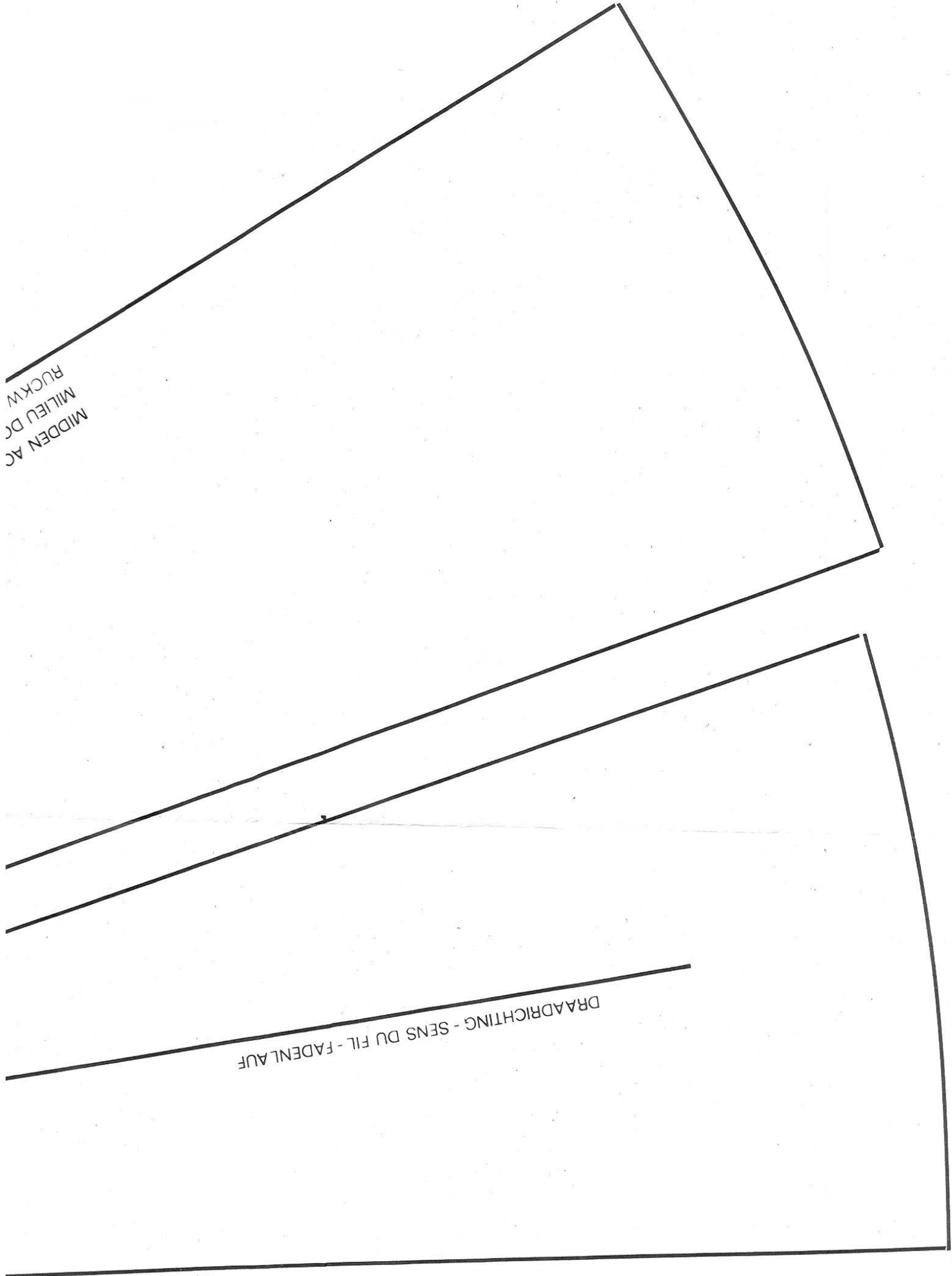
-RETENIR

-EINHALTEN

70

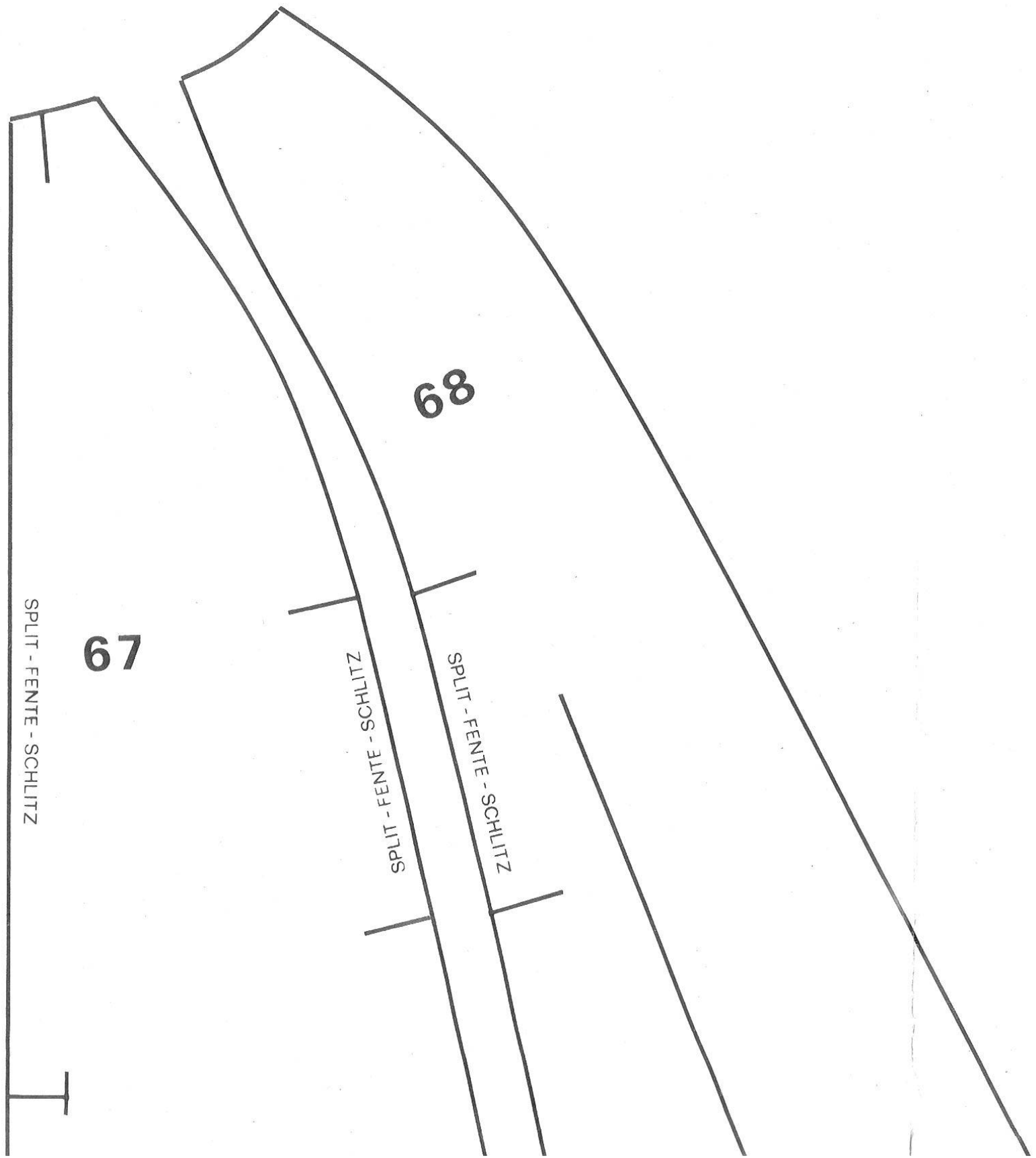
69

MIDEN ACHTER STOFVUW  
MILIEU DOS PLI DU TISSU  
RUCKW. MITTE STOFFBRUCH



MIDDEN AC  
MILIEU DC  
RUCKW

DRAADRICHTING - SENS DU FIL - FADENLAUF



SPLIT - FENTE - SCHLITZ

67

SPLIT - FENTE - SCHLITZ

SPLIT - FENTE - SCHLITZ

68

[www.cathie.fr](http://www.cathie.fr)

DRAADRICHTING - SENS DU FIL - FADENLAUF

MIDDEN VOOR - MILIEU DEVANT - VORD. MITTE